

5. Kommunal IT-Sicherheitskongress 2018

Aus der Praxis für die Praxis

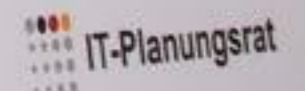


5. Kommunal IT-Sicherheitskongress

23. und 24. April 2018 in Berlin



mit Unterstützung durch



Multifunktionsgeräte

Anforderungen zur Informationssicherheit
in der Praxis

Teststellung



Teststellung



Teststellung



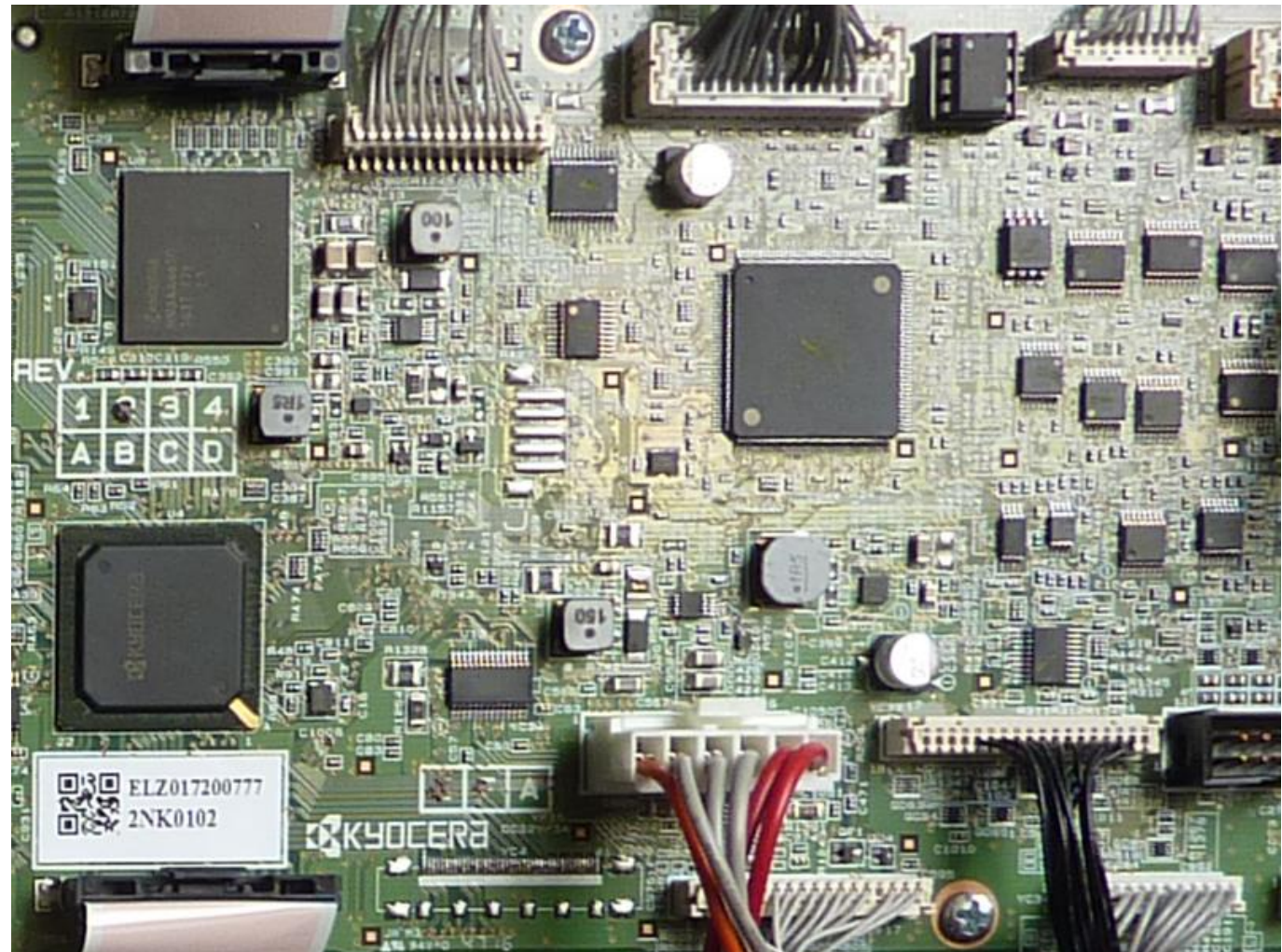
Teststellung



Lizenzcode für Hard- und Softwareoptionen



Zertifikate – Schlüssellänge 4096 Bit



Planungsworkshop



Konfigurationsmöglichkeiten

- **Systemmenü**
Bedienfeld/Bedianzeige am Gerät
- **Embedded Web Server**
Webbrowser über Netzwerk
- **PC-Softwaretool**
Arbeitsplatz-PC
- **Webserver-Applikation**
Webbrowser über Netzwerk
- **Serviceprogramm (Wartungsmodus)**
Bedienfeld/Bedianzeige am Gerät

Werkseinstellungen

in vier Schritten

1. Auslieferungszustand (Set Factory Default)
Serviceprogramm
2. Rücksetzung Betriebsdaten (Initializes
Memory)
Serviceprogramm
3. Datenbereinigung
Systemmenü
4. Initialisieren
Embedded Web Server

Bedienfunktion am Gerät



Bedienfunktion am Gerät

Bedienfeld sperren

Funktion / Einstellung (M = Menü, T = Taste)	Entriegelt	Teilweise Sperrung 1	Teilweise Sperrung 2	Teilweise Sperrung 3	Verriegelt
(M) Listendruck > Bericht drucken	✓	✓	✓	✗	✗
(M) Listendruck > Auftragshistorie	✓	✗	✗	✗	✗
(M) Zähler	✓	✓	✓	✗	✗
(M) Papiereinstellungen	✓	✓	✓	✗	✗
(M) Druckeinstellungen	✓	✓	✗	✗	✗
(M) Netzwerk	✓	✗	✗	✗	✗
(M) Allg. Einstell.	✓	✗	✗	✗	✗
(M) Sicherheit	✗	✗	✗	✗	✗
(M) Ben./Kostenst.	✗	✗	✗	✗	✗
(M) Anwendungen	✗	✗	✗	✗	✗
(M) Einstell./Wartung	✓	✗	✗	✗	✗
(M) Opt. Funktion	✗	✗	✗	✗	✗
(T) Abbrechen	✓	✓	✓	✓	✗
(T) Dokumentenbox > (M) Schnellkopie	✓	✓	✓	✗	✗
(T) Dokumentenbox > (M) Privat/Gespeich.	✓	✓	✓	✗	✗
(T) Dokumentenbox > (M) Auftragsbox Einstellungen	✓	✓	✗	✗	✗
(T) Status > (M) Auftragsstatus	✓	✓	✓	✗	✗
(T) Status > (M) Auftragsprotokoll	✗	✗	✗	✗	✗
(T) Status > (M) Netzwerk	✓	✓	✓	✗	✗
(T) Toner/Papier	✓	✓	✓	✗	✗

Webserver und Webinterface

Home

Admin Anmeldung

Anwendername

Passwort

Anmelden

Geräteinformation >

Auftragsstatus >

Dokumenten-Box >

Adressbuch

Lokales Adressbuch

[Einstellungen externes Adressbuch](#)

[Zielwahltaste](#)

Kontakteigenschaften

Letzte Aktualisierung: 2014/03/11 10:18:31

Adressbuch

Dietz, Harald - Eigenschaft

Nummer : (001 - 250)

Name :

E-Mail :

E-Mail-Adresse :

SMB :

Hostname :

Anschlussnummer :

Pfad :

Login-Benutzername :

Login-Passwort :

Verbindung Test :

Protokolle

The screenshot displays the 'Netzwerk-Sicherheits-Einstellungen' (Network Security Settings) page. The left sidebar contains navigation options: Startseite, Admin (with Abmelden button), Benutzereigenschaften, Geräteinformation, Auftragsstatus, Dokumenten-Box, Adressbuch, Geräte-Einstellungen, Funktions-Einstellungen, and Netzwerk-Einstellungen. The main content area is titled 'Netzwerk-Sicherheits-Einstellungen' and 'Einstellungen Sicherheitsprotokoll'. It includes settings for SSL, Server-side (Serverseitige) and Client-side (Kundenseitige) TLS, Effective Encryption (Wirksame Verschlüsselung), Hash, HTTP Security, IPP Security, and Enhanced WSD Security. The last update timestamp is 2017/12/22 09:50:28.

Netzwerk-Sicherheits-Einstellungen

Einstellungen Sicherheitsprotokoll

SSL : Ein Aus
Hinweis : Wenn Sie Aus wählen, kann SSL nicht für die Kommunikation verwendet werden.

Serverseitige Einstellungen :

TLS Version : SSL3.0/TLS1.0 TLS1.1
 TLS1.2

Wirksame Verschlüsselung : ARCFOUR DES
 3DES AES
 AES-GCM

Hash : SHA1 SHA2(256/384)

HTTP Sicherheit : Nur HTTPS
 HTTP oder HTTPS

IPP Sicherheit : Nur IPP over SSL
 IPP oder IPP over SSL

Enhanced WSD Sicherheit : Nur sicher (Enhanced WSD over SSL)
 Nicht sicher (Enhanced WSD over SSL & Enhanced WSD)

Kundenseitige Einstellungen :

TLS Version : SSL3.0/TLS1.0 TLS1.1
 TLS1.2

Standard-Zugangsdaten ändern

- Admin Webinterface (Name/Passwort)
- Geräte-Admin (Name/Passwort)
- Serviceprogramm (Zugangscode)
- Data Security Kit (Verschlüsselungscode)
- Initialisierung Festpl./SSD (Passwort)
- SNMP Set Community Name (Passwort)
Abhängigkeiten beachten!

USB-Schnittstellen

The screenshot displays the 'Geräte-Sicherheit' (Device Security) settings page. The left sidebar contains navigation options: 'Startseite', 'Admin' (with 'Abmelden' button), 'Benutzereigenschaften', 'Geräteinformation', 'Auftragsstatus', and 'Dokumenten-Box'. The main content area is titled 'Einstellungen Gerätesicherheit' and features a section for 'Schnittstellen Sperre' (Interface Locking). Below this, there are five rows of settings, each with a label and two radio button options: 'Sperren' (Lock) and 'Entsperren' (Unlock). The 'Netzwerk' setting is currently set to 'Entsperren'. A link for 'Weitere Informationen unter diesem Link. Protokoll' is provided for the network setting.

Setting	Sperren	Entsperren
Netzwerk :	<input type="radio"/>	<input checked="" type="radio"/>
*USB-Gerät :	<input checked="" type="radio"/>	<input type="radio"/>
*USB-Host :	<input checked="" type="radio"/>	<input type="radio"/>
*USB Speicher :	<input checked="" type="radio"/>	<input type="radio"/>
*Optionale Schnittstelle 1 :	<input type="radio"/>	<input checked="" type="radio"/>
*Optionale Schnittstelle 2 :	<input type="radio"/>	<input checked="" type="radio"/>

Konfigurationsanleitung

Stadt Kassel
IT-Dokumentation

Seite 2 von 15

Konfiguration Triumph-Adler 4006ci

Die in dieser Arbeitsanleitung beschriebenen Konfigurationseinstellungen sind an dem Gerät zur Inbetriebnahme im Datennetz der Stadt Kassel vorzunehmen.

Für die Konfiguration wird zwischen drei Einstellmöglichkeiten unterschieden:

- Serviceprogramm/Maintenance Mode (**SP**) – Bedienfeld/Bedienanzeige am Gerät
- Systemmenü (**SM**) – Bedienfeld/Bedienanzeige am Gerät
- Embedded Web Server oder Command Center (**CC**) – Webbrowser über Netzwerk

Hinweis Fax-Einstellungen: Wenn keine Fax-Karte eingebaut ist, sind die entsprechenden Einstellmöglichkeiten nicht vorhanden!

Hinweis: Die Geräte MÜSSEN vor einer Konfiguration grundsätzlich auf die Werkseinstellungen gesetzt werden, da alle weiteren Angaben nur die Änderungen auf dieser Grundlage dokumentieren. Einstellungen die auf den Werkseinstellungen verbleiben sind nicht dokumentiert.

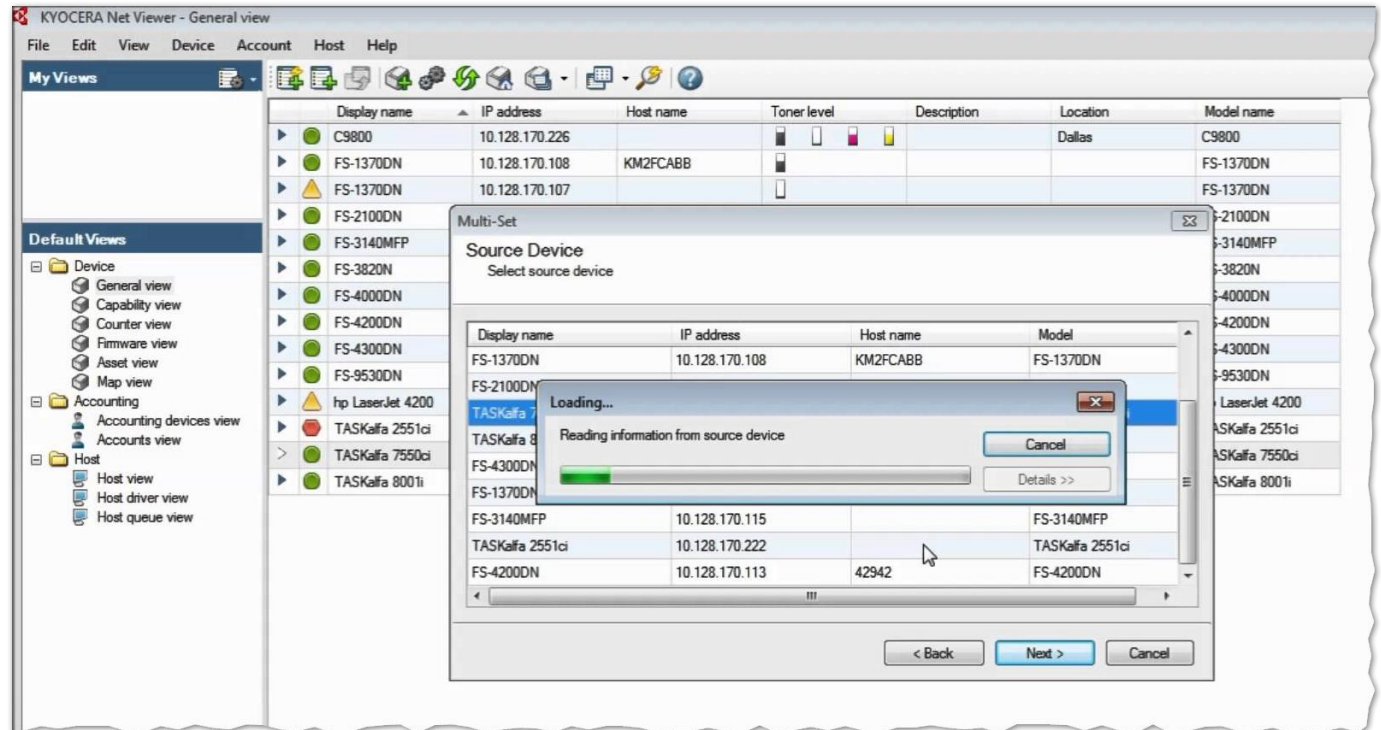
SP: U002 Auslieferungszustand (Set Factory Default)

- (1) Bedienfeld: [002] > [START]
- (2) Bedienanzeige: [Mode1 (All)] > [START]
- (3) Bedienanzeige: Power SW Off
- (4) Gerät am Netzschalter aus- und einschalten.

Rollout



Provisionierung mit PC-Softwaretool



Zwischenfazit

Planung addiert zum Zufall den Irrtum

Multifunktionsgeräte

Anforderungen zur Informationssicherheit in der Praxis

Jens Lange

IT-Sicherheitsbeauftragter
Personal- und Organisationsamt
Informationstechnologie

Stadt Kassel
Obere Königsstraße 8
34117 Kassel

jens.lange@kassel.de
Telefon 0561 787 2318

Hinweis:

Eine verständliche und vollständige Vermittlung der Präsentation, ist nur in einem persönlichen Vortrag gegeben.

Bildquellen:

Folie 11: Kyocera